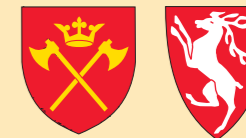


CHRISTIANIA POSTVEG

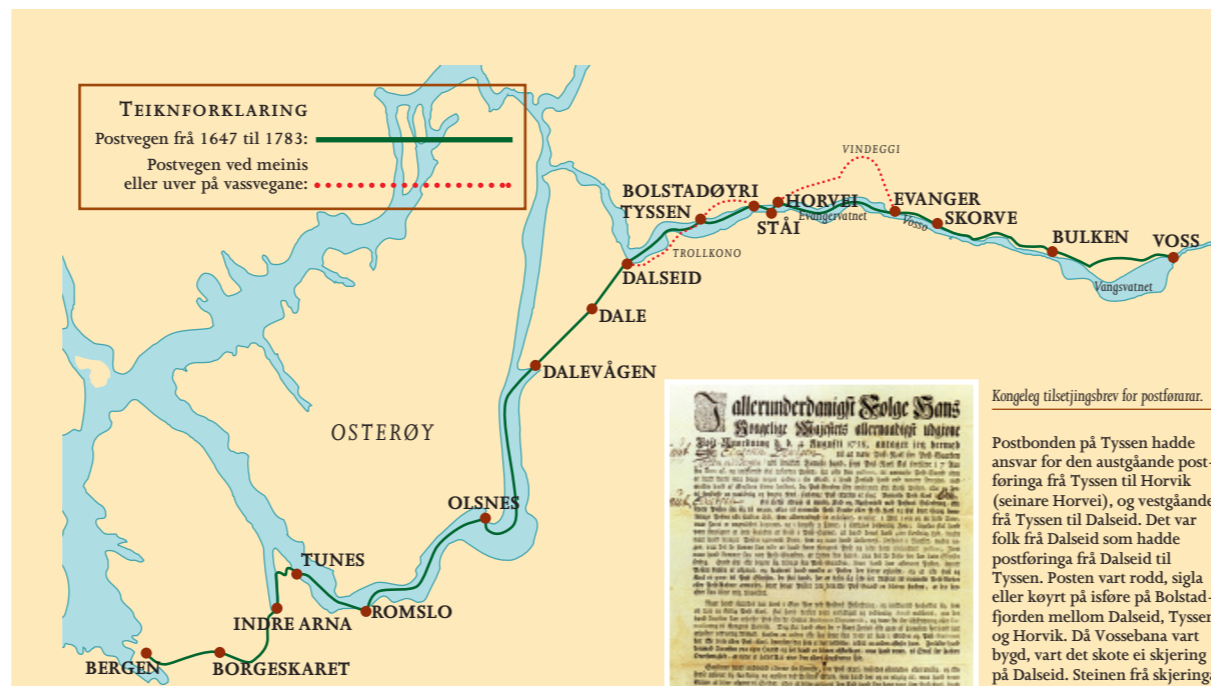
POSTVEGANE - TYSSEN / POSTAL ROUTES - TYSSEN / POSTWEGE - TYSSEN



N Då det offisielle postvesen i Noreg vart oppretta i 1647 var Tyssen heilt frå byrjinga nemnd som postgard på postruta mellom Bergen og Christiania. Dette er òg den gamle Kongevegen mellom Bergen og Oslo. Posten gjekk natt og dag ein gong i veka. Denne postføringa held seg oppe like til Vossebana vart opna i 1883. Bolstadfjorden har vore ferdslvegen for folk og gods på Tyssen. Her var det dampbåttrafikk frå 1868 og fram til 1915. Fjorden har òg gjeve innkomme gjennom lakse- og aurefiske. I dag står mange kulturminne att som fortel om bruken av vasskrafta i Tysseelva, t. d. sag- og dreieverksemnd. Rekkja av naust, ført opp som grindverkbygg, har frå gammalt vore ein del av strandlina.

GB When the official Norwegian post office was established in 1647, Tyssen was, from the very beginning, designated a postfarm on the postal route between Bergen and Christiania (Oslo). The post was carried once a week, travelling both night and day. The post chaises took 22 – 24 hours between Bergen and Voss. In 1782, it was officially decided that the post should depart from Bergen on Saturday afternoon and have reached Christiania one week later. This means of carrying the post was used until the Voss railway line opened in 1883. The Bolstad fjord was the main route of communication for the people of Tyssen. When the steamboat services started to run from Bolstadøyri in 1868, the people of Tyssen could row out into the fjord and board the boat for a trip to Bergen. Steamboat traffic traversed the Bolstad fjord until 1915. Since 1987 it has been possible to drive all the way to Tyssen. Sea trout and salmon fishing were formally part of the farm's economic base. There have been sawmills there since the beginning of the 18th century. One of the sawmills is still in use today (2001). The first saws were all gate saws. The people of Tyssen have always been renowned for their skills with wood. Carpenters and cabinet-makers, wood carvers and wood turners have delivered top-quality work and product, held in high regard far beyond the local area. This is also the case with the handicraft produced by women. From 1850 to the turn of the century, there was a stone quarry that delivered paving stone to Bergen. Evidence of the quarry can still be seen in two places, 20 and 200 m above the waterfall respectively.

D Als 1647 das offizielle Postwesen in Norwegen eingeführt wurde, war Tyssen von anfang als Posthof auf dem Postweg zwischen Bergen und Christiania (Oslo) genannt. Die Post wurde einmal wöchentlich Tag und Nacht transportiert. Von Bergen bis Voss benötigten die Postführer 22 – 24 Stunden. 1782 wurde beschlossen, dass die Post aus Bergen am Samstagmorgens losgeschickt werden und innerhalb einer Woche in Christiania ankommen sollte. Die Postbauern waren von der Beförderungspflicht und dem Militärdienst befreit. Dieser Posttransport bestand bis zur Eröffnung der Eisenbahnstrecke nach Voss (Vossebana) im Jahre 1883. Für die Bewohner von Tyssen war der Bolstadfjord der Reiseweg. Als ab 1868 die Dampfschiffe im Linienverkehr nach Bolstadøyri eingesetzt wurden, konnten Einwohner von Tyssen auf der Fjord hinaus rudern und dort an Bord gehen, um sich in die Stadt bringen zu lassen. Der Dampfschiffsverkehr auf dem Bolstadfjord hielt bis 1915 an. Erst 1987 konnte man mit dem auto bis nach Tyssen fahren. Das Angeln auf Meerforellen und Lachse war ein teil der Erwerbsgrundlage für die Höfe. Seit je her führt der Fluss Tysseelva grosse Wassermassen zu Tal, und die Wasserkraft trug dazu bei, den Menschen in Tyssen ihr Einkommen zu sichern. Schon Anfang des 18. Jahrhunderts gab es hier Sägereien, und ein Sägewerk wird auch im Jahre 2001 noch genutzt. Die ersten Sägen waren allesamt vom Wasser angetriebene Gattersägen. Seit ewigen Zeiten sind die Einwohner von Tyssen dafür bekannt, dass sie sich auf die Verarbeitung von Holz verstehen. Bau- und Möbeltischler, Holzsnitzer und Dreher lieferten und liefern Arbeit und Produkte, die weit über die Gemeinde hinaus einen guten Ruf haben. Dies gilt auch für die von den Frauen gefertigten Heimkunstprodukte. Seit 1850 und bis zur Wende ins 20. Jahrhundert gab es hier einen Steinbruch, der Pflastersteine nach Bergen lieferten. Spuren des Steinbruchs sind noch an zwei Stellen – 20 und 200 m oberhalb des Wasserfalls – zu erkennen.



Kart over postvegen Bergen – Voss. GRAFISK DESIGN: GEIR KLEIVELAND.

Som så mange andre gardar som ligg ved elver i Noreg, har Tyssen òg fått namnet sitt frå vassdraget. Tysseelva som høyrer til Østsedalsvassdraget har ein særmerkt utsjånad der ho renn ned i Bolstadfjorden. Elva deler seg fyrst i to laup som så kastar seg ut i tre fossefall. Dette er kjende blikkfang både frå fjord og stamveg. Denne tvdelingva av elva har gjeve namnet Tvissa som så opp i gjennom åra har hatt desse skriftformene: Thosse (1611), Tossoen (1695) og Tossen (1723). I dagleg tale seier ein Tyssø. Tyssen er ei skriftform frå danskeida. Ein har ikkje kunne tidfesta når busetnaden tok til, men sidan Tyssen ikkje ligg så langt unna steinalderbusen i Skipshelleren, kan ein godt tenkja seg at dei første som tok seg lenger inn i fjorden, slo seg ned på Tyssen. I eldre tider var det kyrkja, kongen, embetsmenn og eigedomspekulantar som var eigarar på Tyssen. Brukarane var leigendingar. Fiske etter sjouare og laks var for ein del av næringsgrunnlaget for gardane. I 1703 fekk Torbjørn Knutson og Johannes Rasmusson skoyte frå Henrik Miltzow, og vart dei fyrste brukarane som vart sjøveigarar på Tyssen. Far til Johannes, Rasmus Nilsson, fodd i 1629, vert rekna som stamfar til alle dei som kan føra rotene sine attende til Tyssen.



Posthorn.

POSTGARD

Då det offisielle postvesenet i Noreg vart oppretta i 1647, var Tyssen heilt frå byrjinga nemnd som postgard på postruta mellom Bergen og Christiania. Denne postgangen fylgte den fyrste tida ruta: BERGEN-BORGO-RØDLAND-MJELDHEIM-INDRE ARNA-ÅSHEIM-TUNES-ROMSLO-OLSNES-STANGHELLE-DALEVÅGEN-DALEGARDEN-DALESEID-TYSSEN-STALHEIM-GUDVANGEN-FRØNNINGEN-LERDAL-FILLEFJELL-VALDRES-AUSTSIDA AV RANDSFJORDEN-HADELAND-HAKADAL-NITTEDAL-GRORUD-CHRISTIANIA. Posten gjekk natt og dag ein gong i veka. Frå Bergen til Voss brukte postforarane 22 – 24 timar. I 1782 vart det vedteke at posten frå Bergen skulle gå ut laurdag, ettermiddag og vera framme i Christiania ei veka seinare. Postbondene var frittekne for skyssplikt og militærtjeneste. Frå 1738 fekk dei 8, 10 og 12 skilling for mila i lon. I 1656 er Ole Larsson Tossen nemnd som postbonde. Han var den første postbonden på Tyssen. Denne postføringa heldt seg oppe like til Vossebana vart opna i 1883.



Kongelig tilstøtelse til postforarar.

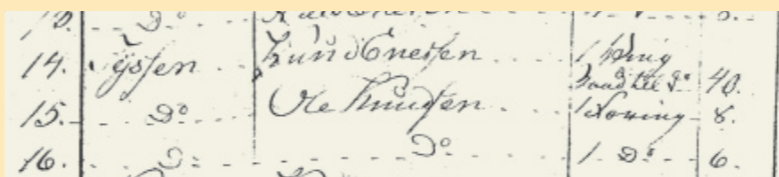
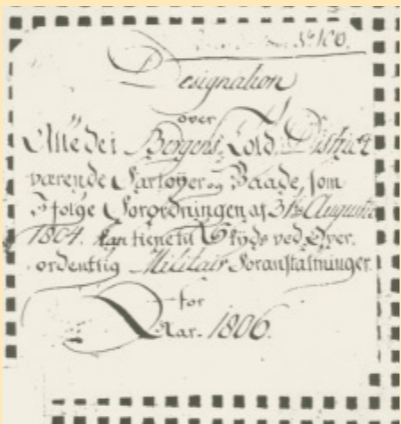
seg fram over land. Denne «naudruta» gjekk frå Dalseid over Dalseidjelet, så langs Bergslåten mot Tressneset, ned til Fumestreet, langs Djupevika forbi Ospestadlen, opp Mølhelleren, over Oseskaret på Trollkono og nedatt til fjorden. Der kryssa dei Tysseundet med båt til Tysseknappen. Vegen langs liane frå Dalseid kalla dei Bygdevegen. Nemninga veg var overdriven. Det vart klaga frå postforarane over at vegen nesten var uframkommeleg vinterstid, og om lag 1808 kom veginspektør Iwer Moss med eit kostnadsoverlag på veg frå Dalseid til Verpelstad naust på 14135 riksdalar. Var det meinis vidare inn til Bolstad, gjekk postruta frå Tyssen om Fyresleitet til Horvik.

FERDSLA

Det var Bolstadfjorden som var ferdslvegen til Tyssefolket. Kvar gard hadde minst to båtar. Når dei skulle handla på Øyri vart dei minste færingane nytta. Til større transport av gods og dyr tok dei i bruk Storebåten. I registeret over «Fartøyer og Baade» frå Bergen Tolddistrict i 1806 er det på Tyssen registrert ein vengbåt til foring av varer til Bergen. Denne hadde ein kapasitet for «40 Mand», og var eigd av Knud Emersen. To færingar er fort opp med Ole Knudsen som eigar.

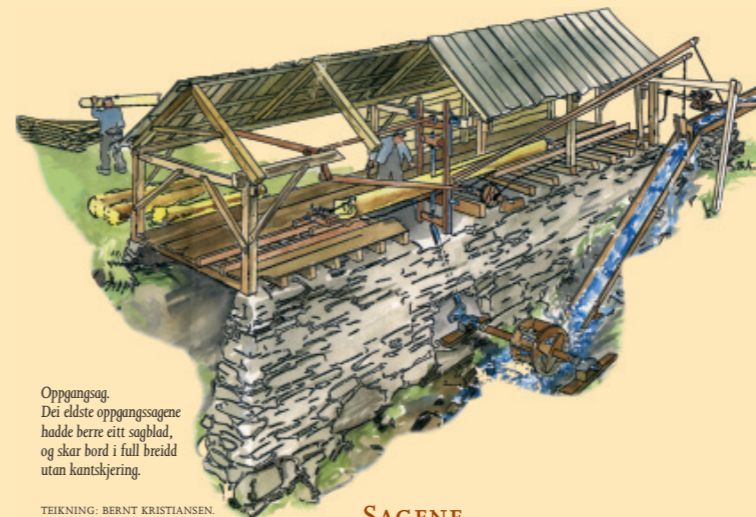
← Registrert over «Fartøyer og Baade», 1806. UTLÅNT AV STATSKIVET I BERGEN.

→ Registrerings av skuter og båtar på Tyssen. UTLÅNT AV STATSKIVET I BERGEN.



Båttvingar som heldt båtborda fast ved reparasjonar og bygging. FOTO: ATLE O. BOLSTAD.

Då dampbåtene vart sett inn i rutetrafikken på Bolstadøyri frå 1868 kunne Tyssefolket ro ut på fjorden og borda skuta for byferd. Det var dampbåttrafikk på Bolstadfjorden fram til sumaren 1915. NSB oppretta Verpelstad stoppestad i 1936. Den vart nedlagd i 1987. I 1987 kunne ein køyra med bil fram til Tyssen.



Oppgangssag. Dei eldste oppgangssagane hadde berre eit sagblad, og skar bord i full breidd utan kantskjering.

TEKNING: BERNT KRISTIANSEN. FRÅ KULTURHISTORISK VERKBOK, HORDALAND.

SAGENE

Det har alltid vore god vassføring i Tysseelva og vasskrafta har vore med å sikra næringsgrunnlaget til folket på Tyssen. Det har såleis vore sagbruk heilt frå byrjinga av 1700- talet. Eitt sagbruk er framleis i bruk i år 2001. Dei fyrste sagene var alle oppgangssager. Sirkelsagene kom ikkje i bruk før langt ut på 1800-talet. Då Dale Fabrikk vart grunnlagt i 1879, vart det stor trom for trevirke både i fabrikk og til bustadhus. Sjur Tyssen kjøpte opp tommer på Voss, fekk det skore på Tyssen, og selde mykje virke til Dale og til Bergen. Han heldt òg lager på Garnes.



Sutakbord frå Tyssen med synlege skår frå oppgangssaga. FOTO: ATLE O. BOLSTAD.



I enden av naustrekkeja heldt dreieverksetaden til Lars Sjurson Tyssen til. FOTO: ATLE O. BOLSTAD.

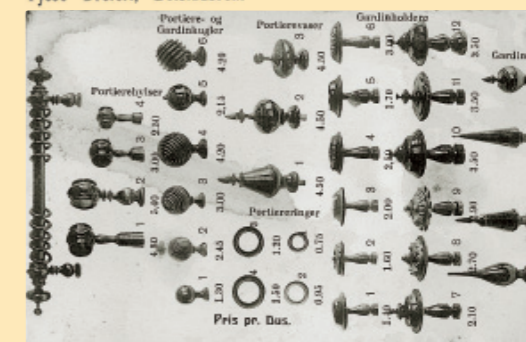
HANDVERK OG INDUSTRIVERKSEMND

Tysseelva har alltid vore kjende for å ha eit godt handelsgate med trevirke. Bygnings- og møbelsnikkarar, treskjerarar og tredreiarar har levert arbeid og produkt som vart sers godt omtykt langt utover nærområdet. Dette gjaldt òg husflidarbeidet til kvinnene. Frå slutten av førre hundreåret starta Lars Sjurson opp dreieverksemnda. Han hadde på det meste 6-8 mann i arbeid. Dei produserte m. a. småmøblar, stempeleskaff, portierar, gardinsett og kosteskaft til forretningar i Bergen. Harald Fosse, som hadde gått i lære hjå Lars, starta opp for seg sjølv i 1935. Harald heldt fram med dreieverksemnd til 1954, sidan har det ikkje vore dreieverksemnd på Tyssen. Ei lite kjend verksemnd på Tyssen, var gatesteinbrøt. Brøtet låg under fjellet ved austre fosseutløpet i Tysseelva. Under fjellet, ved det austre fosseutløpet i Tysseelva, ligg eit steinbrøt. Her vart det tidlegare hogge gatestein i ymse storlekar for levering ved kai i Bergen. Denne verksemnda starta truleg opp i 1850-åra og heldt fram til rundt hundreårsåret. Spor etter brøtet kan ein enno sjå på to stader: 20 og 200 m opp frå fosseutløpet. Det har vore eit rikt lags- og kulturliv på Tyssen der spellemannsmiljøet har vore uvanleg sterkt. Tyssen fekk skulehus i 1907. Det har vore 10-12 elevlar kvart år like fram til dei siste åra for 1961 då skulen vart lagd ned.



Brustein i Bergen. FOTO: ATLE O. BOLSTAD.

Tysse Dreieri, Bolstadoren.



Postkort som syner eit utval av artiklar frå Tysse Dreieri. UTLÅNT: ARNE TYSSEN.



KULTURMINNE. DETTE ER VERNEVERDIGE KULTURMINNE. VIS RESPEKT OG OMTANKE FOR VÅR FELLESE KULTURARV. HORDALAND FYLKESKOMMUNE VOSS KOMMUNE



Redaksjon: Vassvøri sogelag i samarbeid med Kulturskolen, Hordaland fylkeskommune.

Tekstgrunnlag: Harald Fosse: «Tyssø i gamal tid». Bolstadboka og lokale informantar.

Grafisk formgjeving: Geir Goosen. Translation/Übersetzung: Allegro AS Language Service.